



済生会今治第二病院

ご自由に
お持ちください

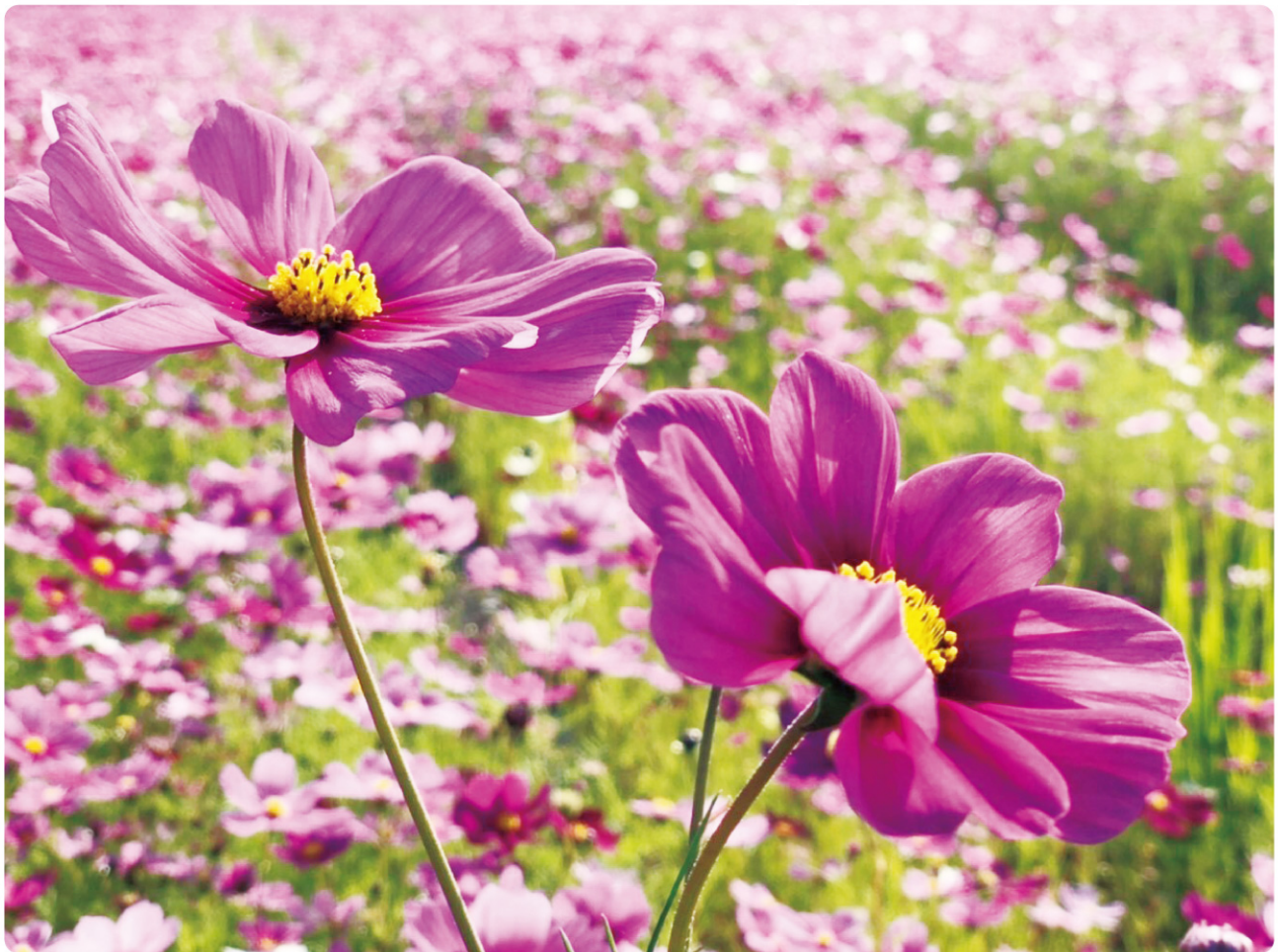
TAKE FREE

あゆみ



秋号

令和3年10月発行
VOL.32



当院職員撮影

今回の内容

トピックス 2 インフォメーション 4・5

口腔機能向上サービスを始めました

•ニューロ リハビリテーションの
アプローチ方法について

リハビリ通信 3

訪問リハビリテーション
「活動」と「参加」に焦点を当てた
取り組み

•ユニフォームをリニューアルしました
•還付金詐欺、不審な電話にご注意ください!
•俳句・川柳・短歌もはじめました

クロスワードパズル 6

•インフルエンザ予防接種のお知らせ

済生会3つの目標 ~すべてのいのちの虹になりたい~



生活困窮者を **済** (すくう)
医療で地域の **生** (いのち) を守る
医療と福祉、**会** を挙げて
切れ目のないサービスを提供

トピックス



口腔機能向上サービスを始めました

令和3年度から通所リハビリでは、口腔機能向上加算を算定し、口腔機能（お口の動き）の評価・改善に向けて取組みを行っています。

口腔機能が低下すると

- ・歯が少なくなる
- ・しゃべりにくい
- ・すするように食事を摂る
- ・口が渇く
- ・飲み込みにくい
- ・食べこぼしが多くなる
- ・むせやすい
- ・口臭

あてはまるものはありますか？



お口の機能が低下するとこんな**リスク**があります！

低栄養

誤嚥性肺炎

閉じこもり

転倒



口腔機能向上サービスは、口腔機能に関するスクリーニング実施後「**飲み込みに不安がある方・食事摂取に何らかの介助が必要な方・口腔内が清潔でない方**」にあてはまる利用者様が対象となります。本人または家族の同意後、口腔機能・衛生状態を評価し、口腔機能向上サービス計画書を作成します。計画書に基づいてサービス（個別訓練や口腔ケア指導）を提供していきます。概ね3ヶ月を目途に、月2回以上30分間介護士もしくは看護師が実施します。一ヶ月ごとに再評価を行いプランの妥当性の検討も行っていきます。

口腔機能を向上させる取り組みの大きな二本柱

お口の中を清潔に保つ

- ・うがい
- ・歯磨き
- ・義歯の清掃
- ・粘膜・舌の清掃

摂食（食べる）・嚥下（飲み込む）のトレーニング

- ・発音
- ・お口の体操
- ・構音訓練
- ・食事の姿勢

※実際行う口腔機能評価を一部紹介します。ぜひご自宅でやってみてください。

反復唾液嚥下テスト（目的：摂食嚥下障害の有無を判定）

方法

- ★30秒間にできるだけ唾液を連続して嚥下（飲み込んで）してもらう。その時の喉頭（喉仏）が上に上るのを確認する。
- ★30秒間での嚥下回数を記録する。

評価

3回未満であれば、嚥下障害の可能性が高いと判断（健康な成人の場合、7～8回飲み込むことができる）



※正常な口腔機能（お口の動き）は健康な体の基盤ともいえます。おいしく食べて、楽しく話す、呼吸する、表情を豊かにする。その支えができるように、当事業所でも日々取り組んでいきますので、よろしくお願い致します。

作業療法士 近藤 宏

リハビリ通信

訪問リハビリテーション

「活動」と「参加」に焦点を当てた取り組み



当院の訪問リハビリでは、「心身機能」の維持・改善だけに着目せず、利用者様の「これをしてほしい」「こうありたい!」といった希望を達成、あるいは少しでも近づくことを目標に、日常生活や家事といった「活動」、地域や家庭での役割といった「参加」に焦点を当てたりハビリを実施しています。今回は訪問リハビリの利用における「目標の設定」から「リハビリテーションの実施」までの流れをご紹介します。

① 目標を決める

訪問リハビリを利用するにあたり、利用者様に関する以下のような情報が必要となります。

- ・心身機能の状態や、生活の困りごと、やってみたい活動などの希望
- ・疾患や病状など、主治医からの医療情報
- ・自宅やその周囲の生活環境、どのように動いているかなどの生活状況

心身機能・生活状況・環境の総合的な判断を前提に、ご本人・ご家族の「〇〇ができるようになりたい!」といった具体的な目標を相談しながら決定します。例えば「自宅で入浴したい」「一人でゴミ出しに行きたい」「バスを利用して病院受診をしたい」など、その人によって目標はさまざまです。

② リハビリテーション計画を立てる

目標の達成に向けてリハビリテーション計画書を作成します。計画書には、「心身機能」「活動」「参加」の各項目について短期・長期目標を設定します。また、どのようなリハビリテーションを、どのような段取りで、どれくらいの期間行うかなど、具体的な計画がまとめられており、医師や支援する専門職だけでなく、ご本人・ご家族が自ら積極的に取り組めるよう、わかりやすく記載されています。

③ チーム内での情報共有

当院の医師によるリハビリ面談にて、訪問リハビリの目標や方針についてご本人・ご家族への説明をさせていただきます。また、担当ケアマネジャーを通してその他関係するサービス(訪問介護、福祉用具など)への情報交換を行い、目標の達成に向けて各職種と連携しながらチームで支援を行います。

④ リハビリテーションの実施

設定した目標の達成に向け、身体機能訓練だけでなく、基本～応用動作訓練、実際の生活場面での実践練習など、幅広いリハビリテーションを実施します。また、目標達成の為に必要な自主訓練や住宅環境への工夫、福祉用具の検討、ご家族への介助方法などもアドバイスさせていただきます。



ゴミ出しの自立に向けたリハビリの様子
安全な運搬方法の検討や、実際に地区のゴミステーションまで歩行訓練を行うなど、実践的なリハビリを行っています。

当事業所ではこれからも利用者様の望む暮らしの実現に向けたリハビリテーションの実施に努めてまいります。訪問リハビリの利用に関しましては、かかりつけ医・ケアマネジャーにご相談ください。

作業療法士 阿部 峰之

インフォメーション

information

..... ニューロリハビリテーションのアプローチ方法について

当院では、患者様の治療に随意運動助助型電気刺激装置であるIVESを導入しています。当院での実際の治療場面では、特に脳血管障害を有する患者様の運動障害の改善目的の手段の一つとして用いられています。これは、損傷後の神経機能回復促進を目的にした"ニューロリハビリテーション"という概念に当てはまるもので非常に有用なものです。今回は、脳血管障害後の麻痺側下肢の運動障害に対する治療や歩行練習場面を紹介します。

① ノーマルモード	② パワーアシストモード	③ センサートリガーモード
		
<p>電気刺激で背屈・外返し方向への動きを出している場面です。</p> <p>オレンジの光が光っているときに電気刺激が出力されています</p> 	<p>筋肉の動き(筋電)を検出し、筋電に比例した電気刺激を筋肉に与え、運動の補助を行ってくれています。</p> <p>視覚的に分かりやすいようランプが付いています。オレンジのランプが全て光っているときが最も目的とした筋肉が収縮して運動できています</p> 	<p>踵部分にセンサーがあり、踵が床から離れるとセンサーが検出し電気刺激を出力します。</p> <p>下肢の振り出し～再び足が床につくまでつま先が引っかかりにくく、歩行時の理想的な初期接地をサポートしてくれます</p> 

IVESは電気刺激装置ですので、体内埋め込み型の医療機器を使用されている方には適応となりません。また、急性疾患や悪性腫瘍、血圧異常等も禁忌・禁止となります。麻痺した手や足の随意性の改善のサポートはもちろんのこと、脳卒中などで崩れた大脳半球間バランスの是正などの効果もあり有用なリハビリの手段の一つとして知られています。今後もIVESを活用し患者様の下肢機能や歩行能力改善に取り組んで参ります。

理学療法士 田窪 伊織

参考文献

- 1) 原 行弘. 特集 『神経生理学的手法の応用 -実践と可能性-. 機能的電気刺激を用いた脳可塑性を生かすニューロリハビリテーション.』Jpn Rehabil Med 2016;53:452-458

ユニホームをリニューアルしました

～皆さま、いかがでしょうか～



10月1日から訪問リハビリの ユニホームを リニューアルしました。

ディープブルーに洗練された「重ね着風」デザイン、スタイリッシュな印象を与えませんか。すっきり見えてしっかり収納できる両腰のスリットポケット。気分も一新して、利用者の皆様のさらなる心身の機能維持・回復・日常生活の自立支援に励んでいきたいと思えます。

俳句・川柳・短歌もはじめました

- ・甲子園 勝つも負けるも美の笑顔
したたり落ちる 汗か涙か
黒川 雪華様
- ・背すじ伸び 視野広がりし 葉月（八月）かな
八重桜様
- ・ワクチンも 微笑んで心浮き 元氣湧く
英子様
- ・ひ孫きて よたよた歩き 抜かれそう
みちえ様
- ・カタカナ語 ついていきかね 世の中に
みちえ様
- ・地獄網 何枚も干す 秋の浜
藤原 守幸様

還付金詐欺

不審な電話にご注意ください!

公的機関を装った不審電話が多発しています。役所や、金融機関の職員等を名乗って電話をかけ、

- 医療費や保険料の還付金がある
- ATMに行って受取手続きをして

等とお金をだまし取ろうとするものです。今治市でも、市役所の職員を名乗り、介護保険料の払い戻しがある。国民健康保険税の誤徴収をしてしまったため、還付金がある。等、還付金詐欺と思われる事例が発生しているそうです。

万が一そのような電話を受けられた場合、慌てず、焦らず、**お1人で判断せず**に身近な人（家族、ヘルパー、デイの職員、ケアマネジャー等）や、**警察に相談**をしてください。



クロスワードパズル





タテヨコのカギにあてはまる言葉でマスを埋めて色付きのマスに入った文字を並び替えて言葉を作りましょう。

- タテのカギ**
- 1 中途半端で止めてしまいます。
 - 2 アザができることも…。
 - 3 これでは水を汲めません。
 - 4 茶碗蒸しに入れることも…。
 - 6 パトカー・救急車・消防車に…。
 - 9 物事の見方・立場です。

- ヨコのカギ**
- 1 どの学校にも一つある？
 - 5 11月15日のお参りは？
 - 7 クラス・学級です。
 - 8 「いやです。」
 - 9 乗り越えなくてはならない…。
 - 10 ここに生け花をさします。



ヒント 秋にちなんだ植物です。

				
1	2	3		4
			6	
5				
7				8
			9	
				
10				

※答えは今号のあゆみの中のどこかにあります。

施設ご案内図



社会福祉法人 恩賜財団 済生会今治第二病院

〒794-0054
愛媛県今治市北日吉町1丁目7番43号

TEL(0898)23-0100
FAX(0898)23-0300

<http://www.imabari.saiseikai.or.jp/imabari2/>
E-mail: jimu2@imabari.saiseikai.or.jp



第二病院アドレス

[併設機関]

- 済生会今治指定居宅介護支援事業所さいせい TEL(0898)33-7373
- 済生会今治訪問看護ステーション TEL(0898)33-8810
- 済生会今治訪問介護事業所さいせい TEL(0898)33-8830
- 通所リハビリテーション TEL(0898)32-6350
- 訪問リハビリテーション TEL(0898)23-0100

**医療費でお困りの方は
ご相談ください**

社会福祉法人恩賜財団済生会では、『無料低額診療事業』を実施しています。相談は無料、内容についての秘密は厳守いたします。お気軽にご相談ください。

相談窓口：1階 医療福祉連携室

インフルエンザ予防接種のお知らせ

新型コロナウイルス感染症も心配ですが、これからの時期インフルエンザの流行も懸念されます。当院では右記の日時でインフルエンザワクチンの予防接種を実施いたします。皆様に注意していただきたいのは、コロナワクチンの副反応とインフルエンザの副反応が重なる場合があるため、コロナワクチン接種から2週間は空けてインフルエンザの予防接種を受けられることを推奨いたします。感染症に罹らない、うつさないように身体の自己管理に努めましょう。

予約開始 令和3年10月1日～
受付曜日・時間 月～金、13:30～16:30

インフルエンザ予防接種実施期間
11月1日～12月3日(月曜日～金曜日)
*土日・祝祭日は実施しておりません

接種時間 13:00～14:00



あゆみ 秋号 Vol.32
令和3年10月発行

発行人 / 済生会今治第二病院 院長 堀池典生
企画・制作 / 第二病院 広報委員会 表紙作品 / 当院職員撮影